

Sommaire

Page 2



Le point sur...

La politique de recherche à Paris 13



Portrait

Les étudiants de l'association Sup'Edit



Elections et nominations

Page 3



Nouveau

Le Foyer de l'illustration, nouvel espace dédié aux étudiants



Recherche

Faites vos jeux !



International

Du nouveau à l'Espace Langues

Page 4

Agenda

En bref



à la UNE

Ouverture de la nouvelle aile du bâtiment de l'illustration

Après plusieurs années de réhabilitation, l'aile ouest du bâtiment de l'illustration, sur le campus de Bobigny, a ouvert ses portes en septembre aux étudiants de l'UFR de Santé, Médecine, Biologie humaine.

Elle abrite, sur 3000 mètres carrés, 15 salles d'enseignement de 25 à 100 places et le personnel administratif de l'UFR.

Une salle de simulation y a par ailleurs été installée afin de permettre aux étudiants de pratiquer sur des mannequins dits « intelligents ».

Ces travaux ont été intégralement financés par l'Etat pour un montant de 7,9 millions d'euros.

Ils s'inscrivent dans le cadre de la réhabilitation progressive par tranches de cette friche industrielle autrefois imprimerie du journal L'illustration. Les précédentes phases des travaux avaient donné lieu à l'ouverture d'une résidence étudiante dans la tour du bâtiment et à celle d'une bibliothèque universitaire.

L'ancien bâtiment qui abritait l'UFR, dont la construction date des années 1970, est désormais intégralement consacré à la recherche et les sept laboratoires qui l'occupent vont pouvoir s'y redéployer.

Il sera inauguré le 5 décembre par la Ministre de l'Enseignement supérieur et de la Recherche, Geneviève Fioraso, à l'occasion des états généraux de la formation et de la recherche médicales, accueillant sur le campus de Bobigny plus de 500 médecins.

Paris 13 sur le Net en chiffres

1 735 000 visiteurs par an sur notre site web univ-paris13.fr

3 650 000 pages vues

180 000 visiteurs internationaux venant de 204 pays différents

46 sites internet de laboratoires et de formations de Paris 13

10 745 « J'aime » sur notre page facebook et 525 followers sur Twitter

Environ 1 000 visites par jour sur notre Intranet Sinfonie 570 000 pages lues sur un an

L'Université Paris 13 est membre fondateur de :



La politique recherche à Paris 13

Le Bureau de la Recherche et des Etudes Doctorales a organisé du 12 au 14 septembre derniers à Roscoff, en Bretagne, un séminaire sur la politique recherche de Paris 13, qui a réuni près de 50 personnes. Retour sur cet événement avec Charles Desfrancois, Vice-Président Recherche de l'Université.

Pourquoi avoir organisé un séminaire de travail à Roscoff ?

Je souhaitais pouvoir réunir les membres du conseil scientifique (CS) et les directeurs de laboratoires ou leurs représentants sur deux journées pleines dans un endroit externalisé. Ceci pour pouvoir discuter des grands enjeux de politique scientifique et de leur mise en œuvre pour le prochain contrat quinquennal. De fait, malgré une météo typiquement bretonne, ce séminaire a tenu ses promesses avec une atmosphère très conviviale et des débats très constructifs.

Quelles sont les grandes orientations qui émergent de ce séminaire ?

En matière de budget recherche, nous souhaitons poursuivre l'harmonisation des dotations des laboratoires de Sciences et la mise à niveau de celles du domaine Sciences humaines et sociales (SHS) au sens large, tout en favorisant les structures fédératives scientifiques. En matière de valorisation et d'activité contractuelle, notamment dans le cadre européen, nous avons retenu quelques pistes d'améliorations concrètes possibles. Concernant les études doctorales, nous avons réaffirmé notre attachement à des écoles doctorales (ED) de site, tout en étant proactifs pour des collaborations entre ED au sein de Sorbonne Paris Cité (SPC). L'évolution de SPC dans le sens d'une université unifiée a fait aussi l'objet d'un atelier, avec quelques principes et garde-fous que cette évolution devra respecter. Enfin, nous avons proposé de nouvelles modalités pour la politique concernant les primes d'excellence scientifique (PES), les chaires Université-Organisme et les personnels de soutien aux laboratoires.



Portrait



Les étudiants de l'association Sup'Edit

Sup'Edit, l'association des étudiants des masters Politiques éditoriales et Commercialisation du Livre de Paris 13, existe depuis presque 30 ans. Mais, emmenée par onze « anciens », elle connaît un nouveau souffle depuis 4-5 ans.

Rencontre avec Edith Lecherbonnier et Shayma Soltani, membres de Sup'Edit.

L'objectif de l'association est triple : favoriser l'insertion des jeunes diplômés, développer les échanges et suivre l'évolution des questions liées à l'édition.

Afin d'entretenir leur réseau, les membres de l'association mènent de nombreuses actions.

Ils mettent à jour l'annuaire des anciens, animent un groupe sur LinkedIn d'environ 200 membres sur lequel ils publient les offres de stages et d'emplois que leur envoient les éditeurs.

En mars ils ont assuré une présence au Salon du Livre de Paris pour présenter les masters d'édition de Paris 13. Ils ont organisé également un voyage à la Foire du Livre de Londres pour les promotions de l'an passé.

Enfin, ils ont rassemblé plusieurs promotions pour une soirée « 5 ans après : que sont-ils devenus ? ».

Ils réunissent également trois fois par an des professionnels de l'édition pour des tables rondes thématiques ; la dernière en date a permis de débattre sur la diffusion du livre numérique, le 26 septembre (photo ci-dessus). Les vidéos de ces rencontres sont en ligne sur la page de Paris 13 du site France Culture Plus : <http://plus.franceculture.fr/partenaires/paris-13>

Un service de conseil juridique gratuit pour les adhérents est également proposé et l'association a de nouveaux projets à retrouver sur son site www.supedit.fr et sa page Facebook : www.facebook.com/sup.edit

Comment cela s'insère-t-il dans le contrat quinquennal ?

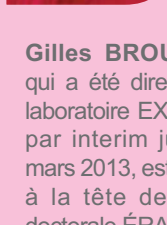
Dans un premier temps, le CS devra se prononcer et valider ou infléchir ces orientations. Ensuite, dans le cadre des négociations sur le contrat de site entre le ministère et SPC, ces orientations seront discutées entre les établissements (en y associant les organismes partenaires : CNRS, Inserm, etc.) et incluses soit dans le volet commun, soit dans le volet spécifique à Paris 13. Ce travail de synthèse et de négociation se déroulera au moins jusqu'à la fin 2013.

Plus d'information sur la recherche à Paris 13 : www.univ-paris13.fr rubrique Recherche

Elections et nominations



Rémy GAGNAYRE, professeur en Sciences de l'éducation, est le nouveau directeur du Laboratoire de Pédagogie de la Santé (LPS).



Gilles BROUGÈRE, qui a été directeur du laboratoire EXPERICE par interim jusqu'en mars 2013, est nommé à la tête de l'école doctorale ÉRASME.



Dominique LEDOUX, directeur adjoint de l'Ecole doctorale Galilée, a été nommé directeur par interim pendant le congé de recherche d'un an de Vincent Lorent, jusque septembre 2014.

Nouveau

Le Foyer de l'Illustration, nouvel espace dédié aux étudiants

Cette année, le Foyer est confié au Service Culturel de l'Université.

Il gardera sa fonction de lieu de convivialité pendant les heures de repas (deux micro-ondes seront bientôt installés).



Le foyer a été réaménagé avec notamment la création :

- d'un espace détente, avec revues et livres en libre accès
- un espace d'exposition
- un espace cabaret avec plateau, rideaux rouges et piano
- un espace multimédia sur la mezzanine avec table de travail, revues d'arts et ordinateurs.

Les étudiants peuvent venir faire de la musique, se produire en spectacle, proposer des projets d'exposition ou des manifestations à caractère associatif ou culturel.

Un ciné-club aura lieu une fois par mois, avec le concours de la bibliothèque et d'un enseignant de l'IUT.

Les ateliers vidéo, art plastique et théâtre viendront animer le lieu chaque fin d'après-midi...

Toute proposition est accueillie avec bienveillance par les deux jeunes animateurs du lieu, Camille Lemoine et Mehdy Briand. N'hésitez pas à les solliciter !

Contact : 01 48 38 88 29

Recherche

Faites vos jeux !



Interview d'Elisabeth Belmas, professeur d'histoire moderne à l'UFR LSHS, membre du laboratoire CRESC-PLIADÉ (EA 2356)

Le jeu, est-ce bien sérieux comme thème de recherche ?

Commençons par illustrer le poids économique de ce secteur d'activité. En 2011, chaque semaine, 27 millions de Français ont mis en moyenne 8 euros sur des jeux de hasard. La Française des Jeux, dont l'Etat détient 72% du capital, enregistre une augmentation régulière de son chiffre d'affaires depuis 2011. Le Trésor public engrange ainsi plus de 5 millions d'euros par an. La croissance des mises, la multiplication des sites Internet dédiés, le succès des émissions consacrées aux paris sportifs ou au poker, ont incité les pouvoirs publics à se pencher sur les risques de dérives, lorsque jouer devient un comportement addictif et engendre des situations de détresse financière, familiale et/ou sociale. Depuis longtemps, les SHS s'intéressent à ces pratiques.

Et pour un professeur d'histoire moderne comme vous, en quoi les lotos ou les jeux de cartes font sens ?

L'histoire apprend que dès les temps modernes, le jeu est un phénomène social global. C'est le pouvoir royal qui a institutionnalisé la fiscalité sur les jeux, sans succès avec la taxe sur les cartes à jouer mais avec réussite quand il a créé la Loterie royale de France en 1776. Depuis les temps modernes, les jeux de hasard et d'argent sont un monopole de l'Etat dans notre pays.

La crise économique sert à s'interroger sur les liens entre le jeu, le pouvoir d'achat et l'incertitude professionnelle. Aucune étude ancienne ou récente ne montre que la crise aurait influencé de manière positive ou négative les jeux, les sommes investies ou le nombre de joueurs. Cependant, si on observe une progression des sommes dépensées au jeu, c'est peut-être parce que les jeux de hasard et d'argent satisfont un besoin d'évasion face aux difficultés présentes. La profusion de jeux (à gratter, loto, paris sportifs, machines à sous) et le rêve d'un hypothétique changement de vie se conjuguent pour enrichir les caisses de la FdJ, du PMU, et de quelques grands groupes comme Barrière ou Partouche.

En dépit de probabilités aléatoires de gain, l'espérance de gagner reste forte, surtout quand les joueurs sont issus de classes sociales défavorisées. Le jeu entretient l'espoir d'une réussite sociale à laquelle on ne peut plus accéder par le travail.

Depuis juin 2010, les jeux en ligne sont autorisés en France. Quelle incidence ces nouveaux types de jeu ont-ils par rapport à l'offre existante jusqu'alors ?

Après l'engouement du départ, le marché des jeux en ligne s'est développé plus lentement qu'on ne le pensait. Si la FdJ enregistre des progrès notables, d'autres sociétés ayant investi dans le secteur peinent à en tirer des bénéfices et certaines se sont désengagées. L'ARJEL fait état de 2 millions de joueurs en France, dont le profil diffère sensiblement de celui des joueurs de loto ou de grattage ; il s'agit là d'une activité « segmentante », pratiquée par des hommes, jeunes, plutôt diplômés.

3

International

Du nouveau à l'Espace Langues

L'Espace Langues a fait sa rentrée avec, aux commandes, Frédérique Pharaboz, professeur d'anglais, entourée d'une équipe de 20 personnes. Il propose de nouveaux services destinés aux étudiants français et étrangers mais aussi aux personnels de Paris 13.

Cette année, l'Espace Langues devient pôle CLES (Certifications en langues de l'enseignement supérieur) ; il propose, en plus de la préparation au TOEFL et au TOEIC, de préparer les étudiants à la certification en anglais et espagnol au niveau B (intermédiaire). Rappelons que cette démarche permet aux étudiants de déterminer leur niveau en utilisant le cadre européen commun de référence pour les langues. L'Espace Langues est également organisateur de sessions de passage de l'examen de certification (les dates des prochaines sessions se trouvent sur le site web de l'université).

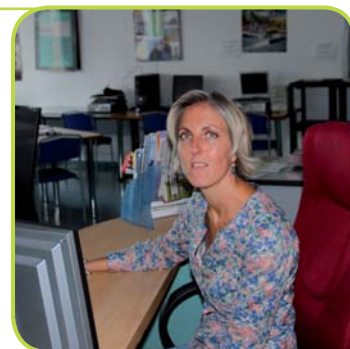
L'apprentissage du français pour les étudiants étrangers est renforcé. Les cours de FLE (Français Langue Etrangère) ont été étoffés et une préparation au DELF (Diplôme d'études en langue française) et au DALF (Diplôme approfondi de langue française) est au programme du second semestre.

Autre nouveauté à l'horizon du second semestre : le e-learning. Un module d'auto-formation en ligne sera disponible en anglais, espagnol et FLE. Il offrira des tests de niveau et une batterie d'exercices.

Les étudiants et personnels désireux de rafraîchir leur pratique de l'anglais, de l'espagnol ou de s'initier au chinois peuvent participer aux cours donnés par des locuteurs natifs (étudiants Erasmus et chinois). Un espace multimédia est par ailleurs ouvert du lundi au vendredi. Supports multimédia et papier permettent de s'y former dans de multiples langues.

Tous les services de l'Espace Langues sont gratuits pour les étudiants et personnels de l'Université Paris 13.

Renseignements sur www.univ-paris13.fr rubrique International



Agenda

Vendredi 29 novembre 2013

**Conférence « Mathematic Park à Bobigny »
Comment des figures nous parlent de nombres entiers,
par Cyril Demarche,**
Maître de conférences à l'Institut de Mathématiques
de Jussieu (IMJ) et à l'Université Pierre et Marie Curie (Paris 6).
de 14h30 à 16h30 - Campus de Bobigny

Du lundi 2 au mardi 10 décembre 2013

Exposition L'atelier de l'artiste - Anne Larue
Café Expo - Campus de Villetaneuse

Jeudi 5 décembre 2013

**Inauguration de l'aile Ouest de l'UFR de Santé, médecine
et biologie humaine - Bâtiment de l'Illustration**
Campus de Bobigny

Jeudi 5 décembre 2013

Forum Etudiants Entreprises de l'Université Paris 13
Gymnase Jackson Richardson - Campus de Villetaneuse

Jeudi 5 et vendredi 6 décembre 2013

2^{èmes} Etats généraux de la formation et de la recherche médicales
Campus de Bobigny

Mardi 10 décembre 2013

Rencontre « Texto » autour du travail d'écrivain de Lucie Land
de 12h à 14h à la Chaufferie - Campus de Villetaneuse

Mercredi 11 et jeudi 12 décembre 2013

Festival Africolor - Albert Anogoko Ensemble
- Mercredi 11 décembre à 12h30, Cafétéria de l'Illustration,
Campus de Bobigny
- Jeudi 12 décembre à 12h30, Forum, Campus de Villetaneuse

Du jeudi 12 au vendredi 20 décembre 2013

Exposition Oasis
Café expo - Campus de Villetaneuse

Vendredi 20 décembre 2013

Nuit de l'escalade
Gymnase Jackson Richardson - Campus de Villetaneuse
Accueil à partir de 18h, inscription obligatoire au secrétariat
du DAPS le 19 décembre au plus tard
Contact : Audrey Gavard - sec-daps@univ-paris13.fr - 01 49 40 30 69

Retrouvez l'agenda complet sur : www.univ-paris13.fr/agenda.html

En bref

Deux projets collaboratifs européens menés par Paris 13 et le CNRS

Deux projets d'envergure financés par la Commission européenne et pilotés par deux laboratoires de Paris 13 viennent de se terminer.



Il s'agit du projet AUGUR qui a eu pour objet d'étudier les défis pour l'Europe dans le monde d'ici à 2030 d'un point de vue politique, économique, social, environnemental et technologique. Le consortium était composé de sept équipes de recherche issues de 5 pays européens (France, Royaume-Uni, Italie, Autriche, Pologne) et de nombreux partenaires associés dans les pays émergents. Ce projet a donné lieu à divers conférences et débats en Europe et en Asie, des dizaines de publications scientifiques ainsi qu'à deux ouvrages collectifs au Royaume-Uni et en France.

Le projet NANOANTENNA a eu pour but de concevoir et de caractériser un nouveau type de nanobocapteur ultra-sensible, permettant la détection de molécules biologiques (protéines) en quantités très faibles. Ce nouveau type de nanobocapteur utilise les dernières avancées scientifiques et technologiques dans le domaine des nanotechnologies et de la biologie et sera capable à terme, notamment, de détecter la présence de tumeurs cancéreuses à très petite échelle permettant un diagnostic précoce. Le projet, privilégiant une approche pluridisciplinaire, a regroupé les meilleurs spécialistes dans les domaines des nanotechnologies, des biocapteurs et de la biologie, issus de 12 institutions et établissements de 6 pays européens et non-européens.

Pour toute information : europa-saic@univ-paris13.fr

La BU est aussi sur Facebook !



Elle compte déjà plus de 350 likers qui y retrouvent des infos pratiques, des mini-bibliographies en lien avec l'actualité et bien d'autres choses encore.

Vous êtes étudiant à Paris 13, vous travaillez à Paris 13, rejoignez-nous ! Et si nous étions 500 pour fêter l'arrivée de 2014 ? !

Notre adresse : www.facebook.com/buparis13 ou tapez bibliothèque universitaire paris 13 dans la barre de recherche FB.

Do you speak english ?

L'Espace Langues propose des cours de préparation aux différentes certifications en langues (TOEFL, TOEIC, CLES) en anglais et espagnol. Ces préparations (cours hebdomadaires d'1h30) sont gratuites et ouvertes à tous.



L'Espace Langues propose également pour le personnel et les étudiants des ateliers de découvertes en espagnol, chinois et bientôt arabe.

Plus d'informations sur : www.univ-paris13.fr/Espace-langues/cours-de-langues.html ou au bureau G218.

13 en vue

Directeur de la publication :
Jean-Loup Salzmann

Directrice de la rédaction :
Johanne Ferry-Dély

Rédactrices en chef :
Caroline Barjon
Tiphany Pons

Maquette et impression :
Direction Communication Edition

Tirage : 1 000 exemplaires

Ont participé à la rédaction de ce numéro :
Caroline Barjon
Elisabeth Belmas
Tiphany Pons
Annie Sellem
Bérénice Waty

Ce journal a été conçu sur une idée d'Ariane Desporte, vice-présidente en charge de la politique de communication jusqu'en juin 2012. Il est le fruit d'un travail commun entre la Direction de la Communication et les correspondants communication de l'Université Paris 13.

Pour faire une suggestion ou proposer un article, contactez la rédaction : communication@univ-paris13.fr